

またひつうしん

盆梅の香り小枝の先までも

匡功



こどものお年始回り 大手町 撮影：日野フォトクラブ

雪のない正月！畑の片隅でふきのとうを六つ見つけた。早速持ち帰り妻にふきのとう味噌を作ってもらい昼食と一緒に食べた。『ほろ苦き中に味ありふきのとう！美味しいね！』

今年のおせちの昆布巻きがとても美味しかった。薄くてやわらかい昆布を使ったのが良かったのかも・・・と妻は言う。また、煮しめの大根も旨かった。『おでん大根』という今季初めて作った太くて短めの大根を畑から収穫して使った。『出汁が効いて美味しいね！』このように身近にある食材を使い、ひと手間（愛情）加えた料理で食卓を囲む事が一番のごちそうだと思う。

困るのは妻が不在の時だ！簡単・楽を優先して、スーパーの惣菜だったり即席めんで済ますことになる。これが日常化するのだけは、勘弁してほしい。考えただけで怖い！

食が荒廃し、心が荒廃し、先人の知恵や技量が失われていく現状にただ嘆くだけでなく、自分にできることは何だろうかと問いかけて見る。

心がけたいことは、食を大切に家族で共有すること。①旬の食材を食卓に乗せられるようにすること。

②調理作業を楽しみに変換できるように家族がそれぞれ自分ができることをして助け合うこと。③食材に、調理作業に、皆の健康に、感謝を忘れず笑顔で

『美味しいね！』がいえること。

どこにもあるような食材にも薬と同じくらいの健康効果がある。食事に気を配るといことは、病気を治療すること（医療）と源は同じだという『医食同源』という考え方を大切にしていきたい。

M・K





1月18日新区長会

よろしくお願ひいたします

- 令和五年 北日野地区 区長のみなさん (敬称略)
- 矢放町 小坂 茂夫 (地域部長R5. 4月から)
- 帆船町 土田 浩司
- 矢船町 川崎 雅彦 (監事)
- 向新保町 服部 常雄
- 畑小野谷町 川崎 祐治
- 小野谷町 杉本 輝彦
- 西谷町 笠島 一義
- 荒谷町 萩原 郁男
- 平林町 大塚 清治
- 庄田町 杉本 一彦 (事務局長)
- 大手町 伊藤 一美
- 西尾町 山形 喜通 (会長)
- 岩内町 牧田 善浩 (副会長)
- 大屋町 中村 文雄
- 葛岡町 玉村 修仁
- 問屋町 小川 猛
- 住宅団地 鎌谷 浩司

北日野地区のイベント

二月十二日(日)アルプラザボウル鯖江にて開催されました。町内九チーム、三十六名の参加で和気あいあい、ゲームを楽しんでいました。ご参加いただきました皆さま、お疲れさまでした。

- 【団体の部】
- 優勝 西尾町
 - 準優勝 平林町
 - 三位 庄田町



北日野地区自治振興会

私たちのセミナー

「手作りお味噌 仕込み完了」
二月八日(水) 味菜クラブのご指導により、地元の豆と麴を使い、味噌を作りました。

参加者感想

【麴三倍のお味噌は初めて作ったので、十月に食べるのが楽しみです。】



歴史セミナー

明治政府大蔵大臣 井上馨が

「好んだ『そぼろ飯』を再現 昭和八年、東京名店料理メニューに、岩内町出身 竹内宇助の料亭「興都庵」の「そぼろ飯」が取りあげられています。

当時はハイカラな食べ物で、食通で知られた井上馨が、好んで食したそうです。庶民には手の届かない高級食材であった鶏肉、玉子、エビが使用されています。
現代においても通用する料理で、「宇助丼」と呼び、歴史セミナーで挑戦してみました。



自主講座紹介

日野フオトクラブ

毎月第三土曜日
(十三時〜十五時)

カメラ・写真撮影の好きな方大歓迎
みなさん待っています



楽市
「みんなのギャラリー」にて展示しました。

私たちの探訪



像高134cm 漆張176cm

総奥80cm 制作推定年代10世紀後半 (平安時代)

写真(右)は、西谷町・日野大権

現一ノ宮神社の本殿に安置されている薬師如来型の坐像で日野山の本地

仏です。頭体根幹部は桧(ひのき)

の一木で彫り出され背中から内割り

(うちぐり)を施して背板を当て、

これに両肘以下両脚部を矧ぎ(はぎ)

つけています。どっしりとした量感

あふれる堂々とした坐像で、卵型の

面貌や豊かな螺髪などから推定して

十世紀後半の作と思われる。当時、

京都近辺で用いられていた作風で、

本格的な仏師と考えられます。蓮花

座には安政五年の銘文があるが、後

半になり金箔を施したものです。

安政五戊午年(一八五八年)八月

物御社覆後光蓮花拵漆細工 極上金

請合附ル 府中南小路御漆塗師

堀 三郎右衛門

大工 二三郎

大工 二三郎

書道通信

書道教室夜の部 池田怜夏さん



てんとうむしクラブ

2月7日(火)北日野児童センターにて『はじめての離乳食作り』を開催しました。2組4人の参加で、赤ちゃんの発育に合わせた離乳食を学びました。同じ料理でも、いろいろなアレンジをすれば、家族みんなで同じ食事ができることを知ることができました。



私の子育て奮闘記 94

『自分の誕生から現在までの振り返り』の宿題

2年生の息子が、宿題を持って帰ってきました。それは、「自分が誕生から現在までを家族にインタビューしてみよう」という内容。私自身、子どもだった頃の宿題で印象に残っているものの一つです。名前の由来を興味深そうに聞く眼差しや、当時の写真について質問する様子に息子の成長を感じつつ、全て昨日のこのように思い出せるから不思議です。

赤ちゃんの頃の様なスキンシップは徐々に減りつつあるけれど、「自分は両親にとってずっと大切な存在である」ことは心のどこかにずっと持っておいて欲しいと、改めて思いました。 北日野小学校PTA保護者



～春風コンサート～

3月 21 日 (祝・火)



午後 1時 30分～

今年北日野小学校体育館にて、開催します。

北日野地区で活動している方々と、北日野公民館自主講座のみなさんの発表の場として実施します。

春のひとつとき、ご家族おそろいで、お楽しみ下さい。

総務部・北日野公民館

北日野駐在所だより No.59

死亡事故 連続発生！

今年になって、越前署管内において交通死亡事故が2件発生しています。この2件の死亡事故は、歩行者がはねられるという痛ましい事故になっています。現在、積雪により幅員が狭くなるなど道路の環境が悪くなり、早朝などは凍結により滑りやすくなっています。今一度、運転される方は、前をしっかり見て、安全な速度で走るなど安全運転に努めてください。また、歩行者の方は、夜間は反射材の使用や明るい服装で外出するよう心がけてください。

「運転は集中力と思いやり！」



令和4年度第3回公民館運営協議会を開催します

日時：3月8日(水)午後7時～

- 内容 ・公民館長候補推薦について
- ・令和4年度事業報告について
- ・令和5年度事業の取り組みについて

傍聴を希望される方は北日野公民館までお問い合わせ下さい(定員5名)

防災品使用しましょう

～寒い時期がまだ続きます！

暖房器具周りの製品にひと工夫を！～

日頃、私たちは燃えやすいものに囲まれて生活しています。日常生活でのちょっとした失火が原因となって、多くの火災が発生していますが、みなさんの身の周りを、燃えにくい「防災性能」を有する防災品を使用すれば、火災の発生・拡大を防止することができます。

※防災品は、「防災物品」と「防災製品」の2種類があります。

【防災物品】

消防法令により高層建築物、旅館、病院などでの使用が義務付けられています。

例：カーテン、布製ブラインド、じゅうたん、暗幕、どん帳、工事用シート、展示用の合板など

【防災製品】

一定の基準以上の防災性能を有するものを防災製品として認定しています。

例：寝具類、テント類、シート類、非常持出袋、防災頭巾、衣服類、作業服、布張家具、自動車、オートバイ等のボディカバー、木製等ブラインド、襖、障子紙、マット類、祭壇など

2～3月の予定

- 2月19日(日) きたひのづくり大集会(振)
- 23日(木) 囲碁ボール大会(振)
- 3月2日(木) ボッチャ体験会(公)
- いきいきふれあいサロン打合せ(振)
- 8日(水) 第3回公民館運営協議会(公)
- 12日(日) ウェルカムダンス練習会(振)(公)
- 14日(火) 歴史セミナー(公)
- 15日(水) 放課後子ども教室(放) 木工教室
- 18日(土) 新幹線開業1年前イベント参加 ウェルカムダンス(振)(公)
- 21日(火) 春風コンサート(振)
- (放) 放課後子ども教室 (公) 公民館
- (振) 北日野地区自治振興会 (子) 子育てサロン
- 休館日 毎週月曜日 2月26日(日)

おことわり：新型コロナウイルス感染状況により、行事を中止または変更させて頂く場合がございます。

また、当日咳や発熱等の症状がある場合は参加をお断りさせて頂く事があります。あらかじめご了承ください。

すまいるきたしの@ほーむ

放課後子ども教室

左義長まつり(西尾町)



公民館に積もった雪でかまくらを作りました!



新幹線ウェルカムダンス練習 1/29



95名参加!!



3月18日「越前たけふ道の駅」オープンの日に表示する新幹線ウェルカムダンスの練習がありました! 2月6日には小学校でも練習しました。本番が楽しみです!

こどものお年始回り(大手町) (表紙写真)

元日には、1歳~小学校6年生までの子どもが朝9時に地藏堂前に集まり、各家に「あけましておめでとうございます」と、元気な声であいさつに回ります。各家ではお菓子やミカンなどを用意し、笑顔で迎えて一人一人に手渡し、持ってきた大きな袋に入れます。子ども達は家に帰ると、もらった品物を出したり、入れたり、食べたりして、楽しい正月を過ごすのです。



絵手紙通信

表紙の俳句は、北日野俳句会 小泉匡功さん(矢船町)の作品です

ドングリの木の幹くらべ

・村国山を楽しむ花特集・

KoS

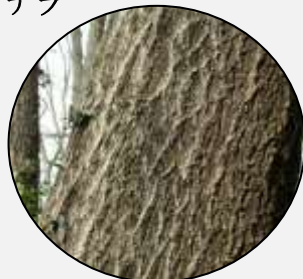
冬、村国山で花は少なくもう紹介済なので、今回は冬木立の中でドングリの木の幹を比べてみた。麓にはシラカシの大木がところどころに見られる。登山道ではコナラ・クヌギ、尾根道にはアベマキ クヌギが多く見られる。冬晴れの日、幹を確認しながら歩くのもいいかもしれない。

シラカシ



常緑樹
樹皮の色はうす緑灰黒色で表面は平らで少しざらつく

コナラ



落葉樹
灰白色でたての割れ目があるが浅い

クヌギ



落葉樹
灰褐色でたてに不規則な割れ目 凸凹はやや深め

アベマキ



落葉樹
灰褐色でたてに不規則な深い割れ目 コルク層が厚い 昔はびんの栓に利用

編集・発行 越前市北日野公民館

〒915-0052 福井県越前市矢放町 21-11 tel/fax:0778-23-4603

E-mail: kitahino_ko@city.echizen.lg.jp

<https://www.city.echizen.lg.jp/office/090/050/100/index.html>



北日野地区自治振興会 (北日野公民館内)

LINE 公式アカウント



メール投稿、原稿などは
←こちらからどうぞ♪

お友達登録は→のQRコードで
「友達追加」をお願いいたします